

자궁경부암

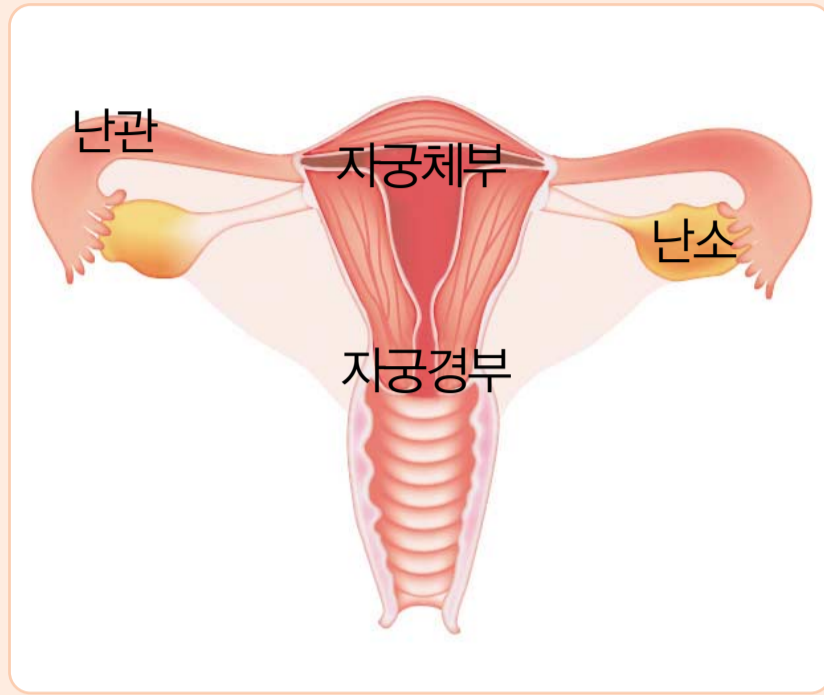
자궁경부/자궁경부암이란?

• 자궁경부

자궁은 서양배 모양의 근육기관으로 자궁의 입구에 해당하는 하부 1/3을 자궁경부라고 함

• 자궁경부암

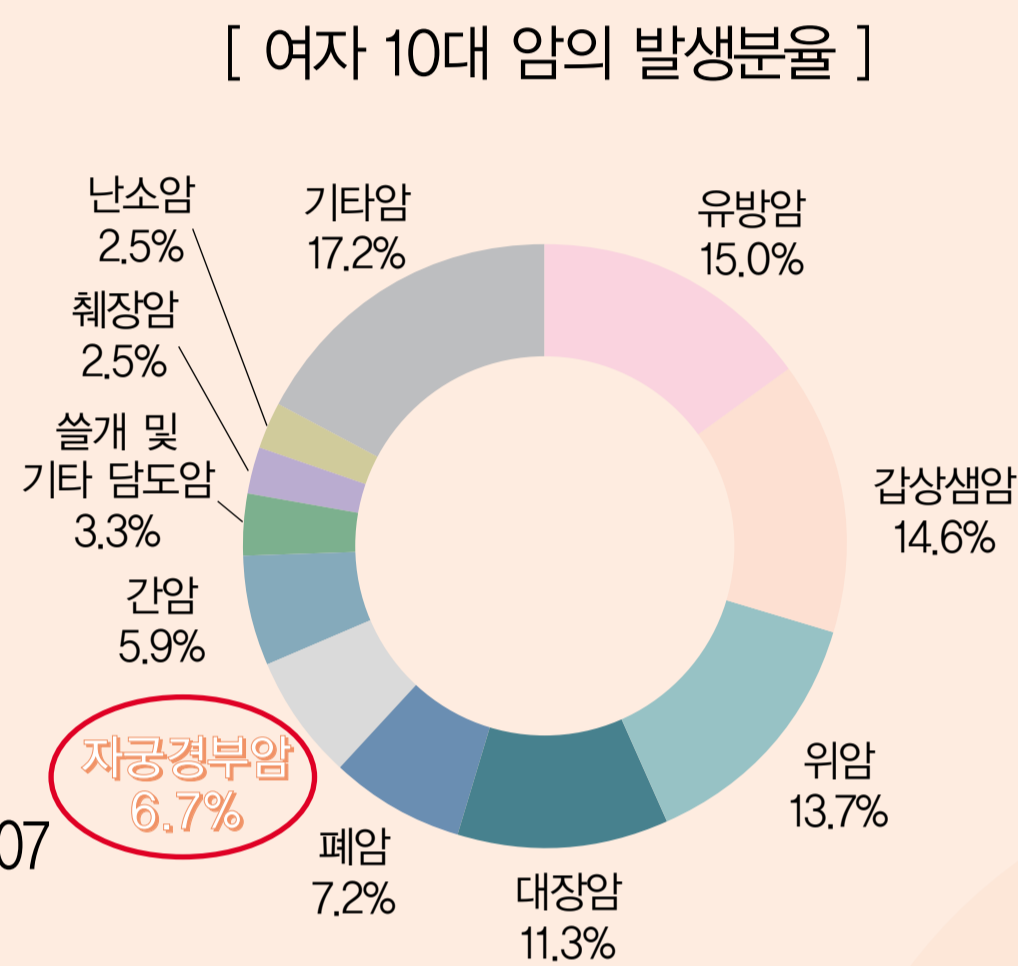
자궁의 입구인 자궁경부에 발생하는 여성 생식기암임



[자궁의 구조]

자궁암의 빈도

- 여성 암에서 12,104건의 자궁경부암이 발생하여 여성 암 발생의 6위를 차지함
- 미국 등의 서구에 비하여 3배 이상의 높은 발생률을 보임
- 여성의 암 사망에서 8위 (1,000명)를 나타내고 있음



* 자료 : 보건복지가족부 중앙암등록본부, 2008 2006년 사망원인통계연보, 통계청 2007

자궁경부암의 원인

- 인유두종 바이러스(HPV) 감염
- 조기 성관계 (17세 이전)
- 여러명의 성교 대상자
- 배우자의 성교 대상자가 여러 명인 경우
- 흡연
- 인간 면역결핍바이러스에 감염된 경우
- 면역 억제 치료를 받고 있는 경우

자궁경부암의 예방 및 검진

- 건강한 성생활 유지
- 금연
- 신선한 과일이나 채소 섭취
- 자궁경부암의 예방에 있어서 무엇보다도 중요한 것은 암이 되기 전 즉 전암성 병변을 일찍 발견하여 치료하는 것임

자궁경부암의 증상

초기에는 대부분 무증상임

- 질출혈 : 성교 후, 심한 운동 후, 대변을 볼 때, 질 세척 후 등
- 질 분비물의 증가
- 골반통
- 요통
- 체중 감소

자궁경부암의 진단방법

• 자궁경부세포검사(Pap Smear)

질경을 넣어 자궁 경부를 보이게 한 다음 세포 채취용 솔로 자궁 경부 세포를 채취하여 유리 슬라이드에 도말하여 현미경으로 검사하는 방법임

• 질 확대경 검사(Colposcopy)

자궁경부세포검사나 육안 관찰에서 이상이 있을 경우 비정상 부위를 확대하여 보는 것임

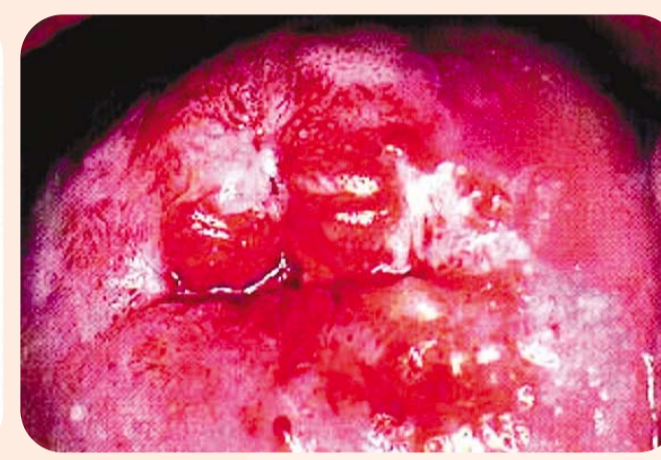
• 조직검사

자궁경부에서 조직을 떼어내어 염색한 후 현미경으로 관찰하는 것임

- 원추절제술, 방광경 및 에스결장경 검사, 경정맥 신우 조영술(IVP), 전산화 단층촬영(CT), 자기공명영상(MRI), 양전자 방출 단층촬영(PET) 등이 있음



질확대경 검사 기구 및 소견



질 상부를 침범한 자궁경부암 환자의 MRI 소견

자궁경부암의 병기

0기	자궁경부 상피내 암
1기	자궁경부에 국한된 경우
2기	병변이 자궁경부를 벗어났으나 골반벽에는 도달하지 않은 상태
3기	병변이 골반벽에 도달하거나 질 하부 1/3까지 침범한 상태
4기	병변이 진성 골반을 벗어났거나 방광 또는 직장 점막을 침범한 경우

자궁경부암의 치료방법

치료 후 예후는 병기마다 다르나 조기 치료를 받으면 비교적 결과가 좋음

• 상피내 병변의 치료

- 동결 요법, 레이저 절제술, 전기응고 요법, 원추절제술, 환상 투열 요법, 자궁 적출술

• 침윤성 자궁경부암의 치료

- 병기, 환자의 나이, 전신 상태 등을 고려함
- 수술 : 자궁 적출술,
- 화학 방사선 동시 치료, 방사선 치료, 항암 화학요법, 면역 치료

• 항암화학요법

- 초기 치료, 재발 부위, 전신 상태 등을 고려함
- 수술방사선 병합 치료(CORT)
- 광범위 골반 제거술(LEER) : 골반 내용 제거술
- 방사선 치료, 항암 화학요법, 보존적 치료